

Публичный отчетный доклад МДОУ

"Детский сад № 23 «Ромашка» п. Правда Ртищевского района Саратовской области "

за 2018-2019 учебный год

Предлагаем вашему вниманию публичный отчетный доклад, в котором представлены результаты деятельности дошкольного учреждения за 2018-2019 учебный год. В отчете содержится информация о том, чем живёт дошкольное учреждение, как работает, что было достигнуто и какие у него потребности. Отчётный доклад создан с целью информирования родителей воспитанников (законных представителей), педагогов, социальных партнёров детского сада, органов управления общим образованием о результатах деятельности МДОУ «Детский сад №23 «Ромашка» п. Правда Ртищевского района Саратовской области», его проблемах и достижениях с целью получения общественной поддержки в решении конкретных задач, стоящих перед муниципальным дошкольным образовательным учреждением «Детский сад №23 «Ромашка» п. Правда Ртищевского района Саратовской области».

I. Общая характеристика ДОУ.

МДОУ «Детский сад №23 «Ромашка» п. Правда Ртищевского района Саратовской области» - является муниципальным дошкольным образовательным учреждением.

Адрес: 412003 Саратовская область
Ртищевский район
поселок Правда
ул. Октябрьская, д.9 «а».

Телефон: 6–62–66.

Осуществляет свою деятельность в соответствии:

- с Уставом ,
- Законом РФ «Об образовании» от 29.12.2012г.
- нормативно-правовой документацией
- приказами и распоряжениями вышестоящих организаций.

Дошкольное учреждение имеет Лицензию на право ведения образовательной деятельности №1958 от 13.04.2015 года.

Дошкольное учреждение расположено в центральной части поселка. Детский сад находится в непосредственной близости с администрацией поселка Правда, ФАПом, ДК, школой. По итогам социального опроса, контингент детей в ДООУ, это дети муниципальных служащих, педагогов, работников торговли.

В районе дошкольного учреждения проживают многодетные семьи, посещают ДООУ 2 ребёнка из этих семей.

Зачисление детей осуществляется в МДОУ по путёвкам Учредителя, заявления родителя (законного представителя), медицинской карты.

Здание рассчитано по проекту на 1 групп – 15 детей.

Фактически списочный состав 6 детей.

Количество групп - 1, разновозрастная

В своей работе дошкольное учреждение тесно контактирует с МОУ «Правдинская ООШ», библиотекой.

Площадь земельного участка детского сада огорожена. На территории расположены прогулочные участки, спортивная площадка, клумбы, огород. Участки оснащены стационарным игровым оборудованием. На территории имеется хозяйственная зона.

Предметно-развивающая среда в МДОУ постоянно пополняется в соответствии с примерной общеобразовательной программой «От рождения до школы» под редакцией Н. Е. Вераксы, Т.С. Комаровой, М. А. Васильевой с учетом ФГОС. В развивающем пространстве детского сада есть музыкально-спортивный зал. Групповые комнаты оснащены игровым оборудованием согласно требованиям программы.

Режим работы МДОУ

Детский сад работает 5 дней в неделю с 7.30 до 16.30. Суббота и воскресенье выходной.

Обеспечение безопасности

1. Заключен договор на охрану объекта с помощью тревожной сигнализации .

2. В детском саду реализуется план мероприятий по соблюдению правил пожарной безопасности, систематически проводится учебная эвакуация детей и сотрудников.
3. Установлена автоматическая система оповещения пожарной охраны «Стрелец-мониторинг»

Таким образом, социальные условия поселка, в котором расположено дошкольное учреждение, способствуют успешной социализации воспитанников МДОУ. Вся работа по обеспечению безопасности участников образовательного процесса четко планируются. Издаются приказы, работает комиссия по охране труда. Все предписания контролирующих органов своевременно исполняются.

Управление МДОУ осуществляется в соответствии с законом РФ «Об образовании в Российской Федерации», законодательными актами РФ, Уставом МДОУ, по принципу единоначалия и самоуправления – Педагогический совет МДОУ, Управляющий совет, Общее собрание.

I. Кадровое обеспечение ДОУ.

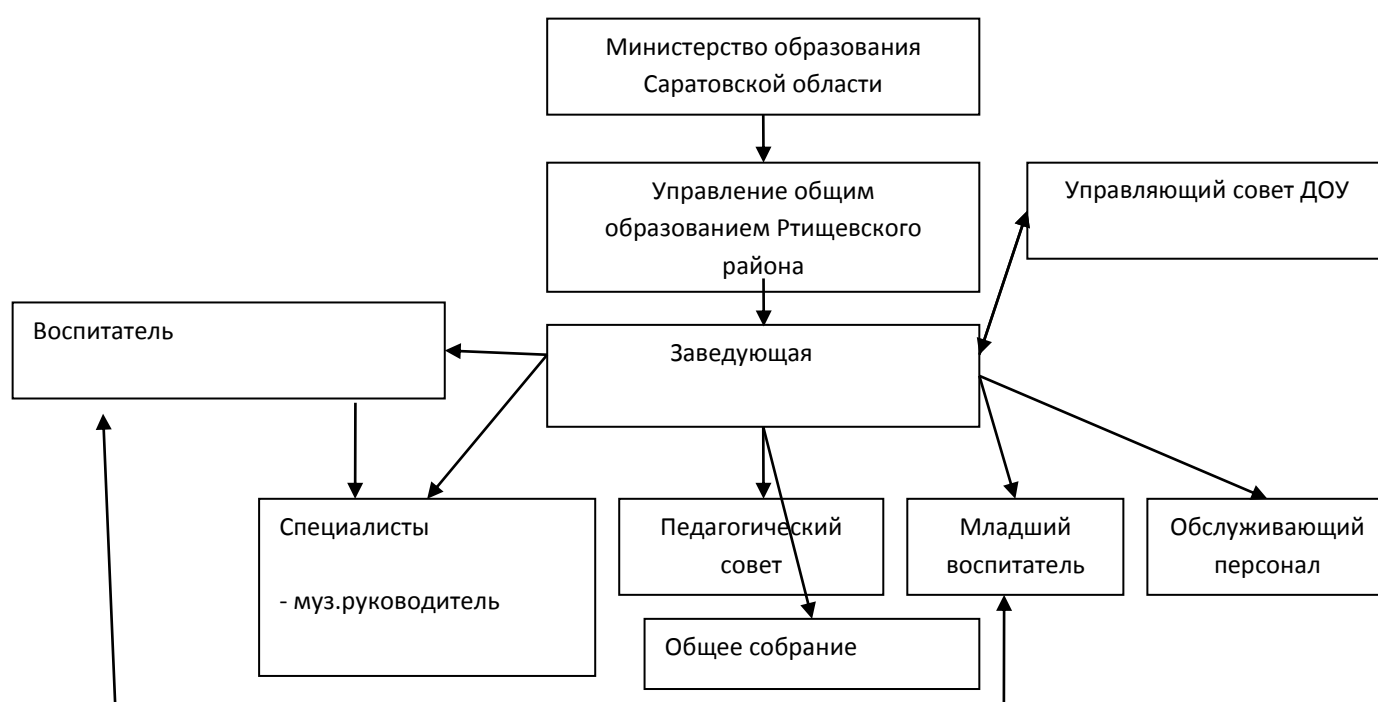
II. Кадровое обеспечение дошкольного учреждения:

Всего сотрудников в МДОУ	7	100%
Педагогов	2	28,6 %
Младших воспитателей	1	14,3 %
Обслуживающего персонала	4	57,1%

Кол-во воспитателей	Образование				Обучаются	
	Высшее специальное	Высшее не специальное	Среднее педаг.	Среднее не педаг.	Ср. спец уч. завед	ВУЗ
1	0	1	1	0	0	0
Кол-во воспитателей	Кол-во воспитателей					
	Высшая категория	I кв. категория	Соответств. заним. должности		б/кат.	

1	0	0	-	1
По стажу педагогической работы				
	До 3-х лет	От 3-х до 5-ти	От 5-ти до 10-ти	От 10-ти до 20 и свыше
	0	1	0	1

III. Структура управления ДООУ.



IV. Качество воспитательно-образовательного процесса.

Основные виды услуг МДОУ.

Развивающие:

- Обучение на занятиях и в условиях нерегламентированной деятельности (совместная деятельность).
- Приобщение детей к лучшим образцам мировой и национальной культуры, знакомство с произведениями живописи, скульптуры, музыки, художественной литературы, фольклором и т.п.;

Оздоровительные:

- Закаливание гигиенические процедуры, воздушные и водные процедуры, занятия физкультурой в группе и на воздухе, подвижные игры, игры с элементами спорта, спортивные праздники и развлечения.

Медицинские:

- Витаминотерапия, дыхательная гимнастика, пальчиковая гимнастика, диагностика и коррекция речи. Два раза в неделю МДОУ посещает медицинская сестра Кирьянова Н. В.

Сводная диагностика развития детей в 2018-2019 уч.году.

Сводная таблица уровня развития знаний и умений по образовательным областям

Группы / Уровни	младшая	средняя	старшая	Всего по ДОУ
Количество детей	2 чел.	3 чел	1 чел.	6 чел.
Высокий	0%	0%	0%	0%
Средний	100%	100%	0%	66%
Низкий	0%	0%	100%	100%
Качественный показатель	100%	100%	100%	66%

**Сводная таблица уровня развития
по интегративным качествам**

Группы Уровни	младшая	средняя	старшая	Всего по ДОУ
Количество детей	2чел.	3 чел.	1 чел.	6 чел.
Высокий				0%
Средний	100%	100%		66%
Низкий			100%	100%
Качественный показатель	100%		100%	100%

Анализ результатов по выполнению основной общеобразовательной программы показал, что по образовательным областям «Здоровье», «Физическая культура» уровень освоения возрос, но недостаточное обеспечение спортивным инвентарем (лыжи, мячи) не позволяет в полном объеме реализовать поставленные программой задачи. Больше внимания необходимо уделять коммуникативному (речь) и познавательному (развитие логического мышления) развитию детей, развитию общения.

Для повышения качества усвоения образовательной программы в дошкольном образовательном учреждении необходимо продолжить работу по направлению индивидуально-личностного подхода к каждому воспитаннику и семье, в которой он воспитывается.

Готовность детей к школе

Результатом осуществления воспитательно - образовательного процесса является качественная подготовка детей к обучению в школе. В **2018-2019** учебном году выпускников не имеется.

\

V. Охрана здоровья.

Одной из важных задач дошкольного учреждения является работа по укреплению здоровья детей 3-6 летнего возраста. Данная задача являлась и является приоритетным направлением в работе дошкольного учреждения.

Год от года растёт численность детей 2 и 3 групп здоровья и уменьшается численность детей 1 группы здоровья (здоровых детей). Наиболее значимые факторы, отрицательно влияющие на состояние здоровья ребёнка – это, экологические загрязнения, наследственные болезни, недостаточный уровень двигательной активности, неправильное питание, вредные привычки, низкий уровень материальной обеспеченности и отрицательные эмоции.

Коллектив дошкольного учреждения для коррекции данных факторов негативно влияющих на развитие и здоровье ребёнка, на протяжении прошедшего учебного года старался создать в детском саду атмосферу благоприятную для развития здорового ребёнка. Проводились закаливающие мероприятия, активизировалась двигательная активность детей, регулярно в рационе детей были соки, фрукты, овощи (по возможности питание было сбалансировано), проводилась «С» витаминизация 3-х блюд.

Все дети, посещающие дошкольное учреждение проходят медицинский осмотр, получают рекомендации по коррекции и поддержанию здоровья, медицинская сестра строго контролирует этот процесс. Ежегодно воспитанники проходят плановый медосмотр врача-педиатра.

Наряду с активными методами привлечения детей к здоровому образу жизни, педагог проводит работу с родителями (консультации, памятки, спортивные и физкультурные досуги).

Педагог ДООУ применяет в работе дошкольного учреждения систему здоровьесберегающих и здоровьесформирующих технологий.

Условия осуществления воспитательно-образовательного процесса

Групповая комната
<ul style="list-style-type: none">• книжные уголки и библиотеки;• экологические уголки;• материалы для театральной деятельности;• уголки для самостоятельной продуктивной деятельности;• уголки развивающих игр;• необходимое оборудование для самостоятельной игровой

деятельности детей; <ul style="list-style-type: none"> • ТСО
Музыкально-спортивный зал
<ul style="list-style-type: none"> • оснащение необходимым инвентарем для музыкально-ритмической деятельности • Магнитофон • спортивный инвентарь
Территория
Обеспечение безопасных условий: <ul style="list-style-type: none"> • для спортивных, подвижных игр на участке; • природоведческой деятельности; • занятий, досуга, праздников.

VI. Материально – техническая база ДОУ

Информационно-техническое обеспечение воспитательно-образовательного процесса

В детском саду 1 компьютер.

Имеются: телевизор, DVD, магнитофон. Имеющиеся средства помогают в организации управленческой деятельности и воспитательно-образовательного процесса.

Состояние материально-технической базы ДОУ в основном соответствует педагогическим требованиям, современному уровню образования и санитарным нормам, но необходимо привести ее в соответствие с требованиями федерального государственного стандарта.

VII. Финансовое обеспечение функционирования и развития

Новая социально-экономическая ситуация в стране, расширение хозяйственной самостоятельности требует нового подхода к формированию финансовых средств на развитие ДОУ.

В 2018-2019 учебном произведён косметический ремонт в холле. Приобретены игрушки на сумму 4700 руб.

Проблемы

- материально-техническая база не соответствует требованиям федерального государственного образовательного стандарта;
- отсутствие тентовых навесов на групповых участках.

Основные направления развития на 2019-2020 уч. год:

1. Повышение качества образовательного процесса (работа с кадрами (аттестация, профессиональная переподготовка и повышение квалификации педагогов);
2. Улучшение материально-технической базы ДООУ.
3. Обеспечение условий безопасного и комфортного пребывания детей в дошкольном учреждении.

Таким образом, в детском саду созданы достаточные условия для полноценного развития детей.